

# Antikvariskt vårdprogram

## Tellusborgshus





Fastighetsbeteckning: Plommonträdet 1, 3 och 4 samt Spaljéträdet 1 och 3, Videbusken 14, Björnbärsbusken 8  
Namn/Gatuadress: Cedergransvägen, LM Ericssons väg, Pingstvägen, Trettondagsvägen och Valborgsmässovägen  
Kommun, Stadsdel: Stockholm, Midsommarkransen  
Ärendenr:

---

2023-12-06

## Antikvariskt vårdprogram Tellusborgshus

Stockholms Byggnadsantikvarier har på uppdrag av Bostadsrättsföreningen Tellusborgshus upprättat ett antikvariskt vårdprogram för föreningens fastigheter. Programmet omfattar bostadsbebyggelsens exteriör och trapphus samt tillhörande mark med strukturer och växtlighet. Arbetet har innefattat genomgång och sammanställning av arkivmaterial, inventering och fotografering på plats samt en bedömning av byggnadernas kulturhistoriska värde. Bebyggelsen och marken beskrivs och åtgärder/riktlinjer för vård och underhåll listas.

Arbetet är utfört av Eva-Lotta Erlingsson, Stockholms Byggnadsantikvarier AB, och Ulrika Rydh, Hus och Grönska AB.

***Eva-Lotta Erlingsson***

Byggnadsantikvarie

***Ulrika Rydh***

Byggnadsantikvarie

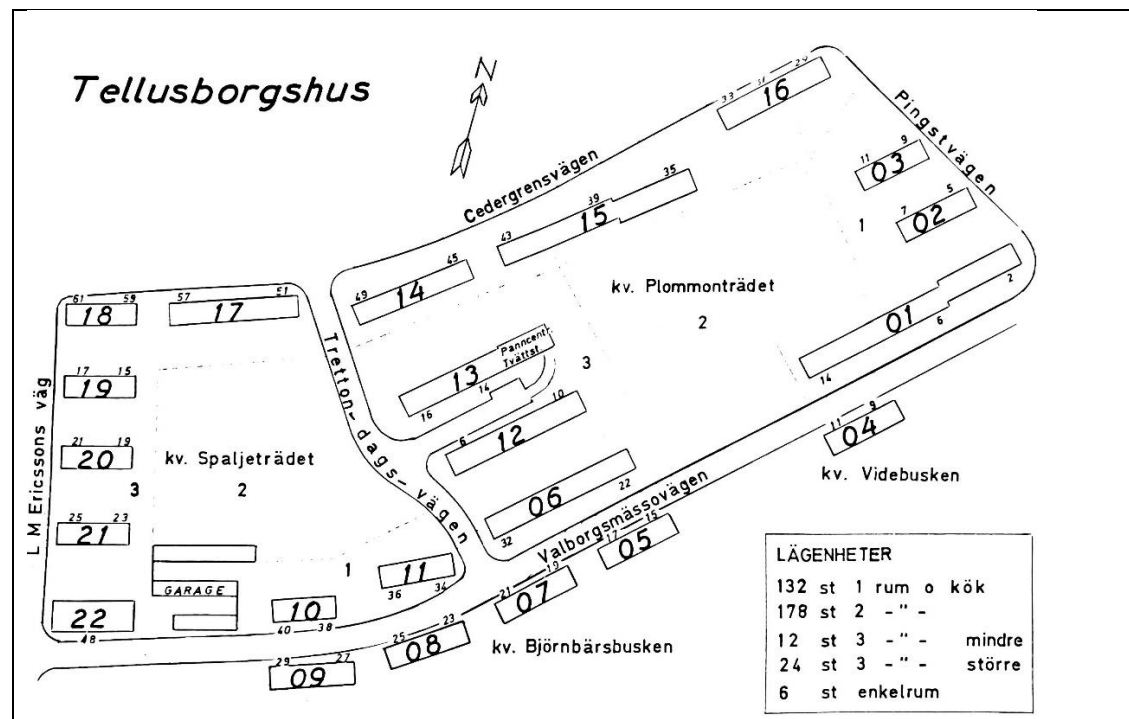
## Innehåll

Innehåll.....	4
Orientering.....	6
Historik och beskrivning.....	7
Stockholmsstilen	8
Ombyggnader och kända underhåll	9
Författningsskydd .....	17
Plan- och bygglagen	17
Miljöbalken	19
Fornlämningsområde	19
Kulturhistorisk karaktärisering och värde.....	20
Målsättning.....	22
Riktlinjer för underhåll och ändringar.....	23
Mark.....	23
Hårdgjorda ytor och strukturer	24
Växtlighet	26
Inredning	33
Exteriör .....	34
Sockel	34
Putsade fasader och kulörer	34

Klinker kring entréer	35
Takfot	38
Tak med plåtavtäckningar	38
Stuprör och hängrännor	39
Skorstenar och huvar	39
Entrédörrar till trapphus	39
Entrédörrar och fönster vid butiker och lokaler	40
Balkongdörrar	41
Trappor vid entréer med handledare	42
Fönster	43
Balkonger	44
Entrébelysning vid trapphus	44
Entrébelysning vid butiker och lokaler	45
Fd Panncentral och tvättstuga	46
Posthuset/Landet	47
Interiör – entréer och trapphus .....	49
Golv och socklar	49
Trappor och handledare	49
Väggar och tak	49
Lägenhetsdörrar	50
Armaturer	50
Informationstavlor och radiatorer	51
 Källor och litteratur .....	 54
 Bilagor .....	 55
Bilaga 1 Växtinventering	55
Bilaga 2 Äldre färgsättning	57
Bilaga 3 Armaturer	60
Bilaga 4 Skötselansvisningar cementmosaik	61

## Orientering

Brf Tellusborgshus ligger i Midsommarkransen i Stockholm och omfattar kvarteren Plommonträdet 1, 3 och 4 samt Spaljéträdet 1 och 3, Videbusken 14 och Björnbärsbusken 8. Gatunamnen är Cedergrensvägen, LM Ericssons väg, Pingstvägen, Trettondagsvägen och Valborgsmässövägen. Det är sammanlagt 22 bostadslängor där flera har butiker och lokaler i bottenvåningen.



Situationsplan

## Historik och beskrivning

Bostadshusen i LM-staden började uppföras 1938 av bostadsrättsföreningarna Tellusborgshus och Tele, båda bildade av arbetare anställda på intilliggande L.M. Ericssons fabrik. Stadsplanen har nr 1986A och vann laga kraft 1938. Planen ritades av Albert Lilienberg och Sture Bergentz. Planen omfattar en större del av Midsommarkransen. Byggnaderna ritades av Hakon Ahlberg hos Backström & Reinius arkitekter AB och som byggmästare anlätades Olle Engqvist.

Daghemmet i kvarteret Spaljéträdet 2 uppfördes 1946 efter ritningar av Nils G:son Friberg och Ernst Hawerman. Äldreboendet inom kvarteret Plommonträdet 5 uppfördes under 1960-talet efter ritningar av Nils Tesch Arkitektkontor. Det kallades Stadsmissionens hem för gamla. Plommonträdet 7 är ett bostadshus uppfört omkring år 1970. 2006 av styckades en bit av tomten, Plommonträdet 6, och ett nytt flerbostadshus uppfördes, ritat av ALM Equity AB. I kvarteret Spaljéträdet uppfördes ett garage på 1960-talet.

Bebyggelsen består av smalhuslängor i tre våningar med putsade fasader och pulpettak täckta med papp. Området sluttar mot söder och längorna ligger i öst-västlig riktning med långsidorna mot norr och söder. Marken har inte jämnats av utan längorna ligger inpassade efter terrängen så att vissa entréer har trappor och andra ligger i marknivå. Marken inom området består till stor del av naturlig vegetation med tallar och berg i dagen, även vid byggnadernas framsidor. Slänter och trappor tar upp nivåskillnader. I bottenvåningarna finns mindre butikslokaler.

De fem längorna med gavlar mot LM Ericssons väg avviker från övriga med flacka sadeltak i stället för pulpettak samt med butiks- eller restauranglokaler i samtliga gavlar mot väster. De två butiker som innehåller tobaksaffär respektive frisör samt bageriet på Cedergrensvägen har haft samma typ av verksamhet sedan uppförandet.

## Stockholmsstilen

Topografin i området är varierad med bergknallar och slänter bevarade. Husen ligger fint inpassade i terrängen och befintliga träd som tallar har sparats och ger karaktär åt området. Området präglas av funktionalismens nya ideal med smala lamellhus vilket gör att alla lägenheter fick mer dagsljus, frisk luft och utsikt mot grönskan. Att på detta sätt spara befintlig natur och inlemma den i helheten vid skapandet av nya bostadsområden fick ett eget namn, ”hus i park”, och var något unikt för Stockholmsområdet. Stilen kom att bli mycket omtalad och kallas också för Stockholmsstilen. Parkerna och grönytorna skapade på det här sättet präglades av funktionalismens sociala idéer och rönste stor internationell uppmärksamhet bland trädgårdsarkitekter och anläggare. Ytorna mellan husen skulle inbjuda till lek, spel och rekreation. De skulle också vara lättillgängliga och funktionella. De gröna ytorna skulle kompensera dem som bodde i hyreshus för villaägarens trädgård. Stadens nya bostadsområden och stadsdelar planerades inte bara med grönska mellan husen utan även med ett sammanhållet parknät av långsträckta parkstråk mellan bostadsområdena. Växtmaterialet som användes skulle passa in med det befintliga och i huvudsak bestå av inhemska arter. Mycket av den växtlighet som finns i området idag är sparad natur men med inslag av medvetet planterade och väl insmugna planterade träd och buskar. Allt för att det ska uppfattas just som naturligt.

När man tittar på de översiktsfoton som finns tagna strax efter byggnationstiden ser man tydligt att mycket träd har sparats mellan husen. De många sparade bergknallarna syns också tydligt på fotona. Husen på ena sidan av Valborgsmässövägen och på Cedergrensvägen ligger indragna från gatan och det bildas en yta framför som gestaltas på lite olika sätt. Det syns några nyplanterade träd på ett av fotona samt gräsytor och enstaka buskar. Här verkar man inte ha sparad så mycket befintlig växtlighet. Kanske gick det inte att spara på grund av de pågående byggnadsarbetena.



## Ombyggnader och kända underhåll

Uppgifter hämtade från Stockholms stad, bygg- och plantjänsten, SBK, och Brf Tellusborgs arkiv.

Årtal	Händelse	Källa
1938-39	Byggnaderna uppfördes.	SBK/Brf
1952	Cedergrensvägen 29-31 (hus 16). Ändring av bottenvåningen.	SBK
1960	Cedergrensvägen 29-49, Pingstvägen 5-11, Valborgsmässövägen 2-18 och 22-32, samt 9-11 och 15-29, Trettondedagsvägen 6-18. (Hus 1-9, 12-16) Fasadbeklädnad.	SBK
1961	Bostadsrättsföreningen godkände konstnär Aijmers förslag på färgsättning. Det är troligen Lars Aijmer (1905-1978), konstnär som anställdes som färgkonsulent vid Stockholms stads byggnadsnämnd 1945. Färgkoderna som angavs används inte idag. Hängrännor och stuprör skulle målas mörkgröna enligt speciell blandning och takfoten målas grå på samtliga fastigheter.	Brf
1962	LM Ericssons väg 15-17 (hus 19). Ändring av skyltfönster i butikslokal i bottenvåning, igensättning mot norr och nyupptaget fönster mot väster.	SBK
1975	Samtliga byggnader. Rörslitsar i fasad för avlopp. Slitsarna är avsedda att avtäckas med eternit med akrylatputs belagd i färg med fasad. Slitsarna tätas med mineralull.	SBK
1978	Fasadbeklädnad samtliga byggnader. Ansökan avslagen.	SBK
1979	Cedergrensvägen 29-33 (hus 16) Ombyggnad av butikslokal på bottenvåningen till kontor. Förändringar kring fönster och entréer, byte av entrédörrar.	SBK
1981	Bostadsrättsföreningen utredde tilläggsisolering av fasaderna med 8 cm polyuretan vilket aldrig genomfördes.	Brf

1986	Valborgsmässovägen 48 (hus 22) Om- & tillbyggnad på bottenvåningens banklokaler. Envånings tillbyggnad mot norr och nuvarande vindfång mot söder tillkommer.	SBK
1989-94	Samtliga byggnader. Befintlig färgsättning på fasaderna inventerades av arkitekt Gertrud Kull och finns presenterade enligt NCS. Enligt anteckning var det ursprungliga kulörer så när som på Valborgsmässovägen 19-21 (hus 7). Se bilaga.	Brf
1989	Valborgsmässovägen 23-25 (hus 8) Olovlig omfärgning av bostadshus.	SBK
1990	Cedergrensvägen 59-61 (hus 18) Lokal som tidigare varit fotobutik ändras till cafélokal. Endast invändig ändring. Bygglov i efterhand.	SBK
1994	Omfärgning av fasader.	SBK
1998	Trettondagsvägen (troligen hus 13) Rivning av del av skorsten. Ingen ritning tillgänglig.	SBK
1998	Valborgsmässovägen 34-36 (hus 11). Inredning av lokal i flerbostadshus, caféverksamhet.	SBK
1998	Valborgsmässovägen, kv Björnbärsbusken, oklart vilket hus. Yttre ändring av flerbostadshus, breddning av befintligt dörrhål. Ingen ritning tillgänglig.	SBK
2004	Valborgsmässovägen 48 (hus 22) Ändrad användning av postkontor till restaurang, flerbostadshus, lovärende. Yttre ändringar bl a nya huvar och byte av fönster till vikbara glaspartier, på övervåningen ändring av fönster till dörrparti och utrymningstrappa. Restaurang Landet.	SBK
2005	Valborgsmässovägen 34-36 (hus 11). Ändrad användning av kontor till kaffebar	SBK
2007	Trettondagsvägen 12-16 (hus 13) Rivning av skorsten.	SBK
2008	Valborgsmässovägen 9-11 (hus 4). Ansökan om nybyggnad av balkonger på flerbostadshus. Avslag.	SBK
2008	Valborgsmässovägen 48 (hus 22). Uppförande av sophus i anslutning till restaurang.	SBK

2014	Valborgsmässövägen 34-36 (hus 11). Ändrad användning av lokal till café, ändring av VA och ventilation m m	SBK
2006	Valborgsmässövägen 48 (hus 22). Bankomat som tidigare suttit i fönsterparti tas bort och ett nytt fönsterparti tillverkas och installeras.	SBK
2019	Valborgsmässövägen 48 (hus 22). Ändrad användning från bankkontor till lokal för omsorgsverksamhet	SBK
2021	Samtliga hus i kvarteret Plommonträdet 1, 3 och 4. (hus 1-3, 6, 12-16) Ansökan om yttre ändring av flerbostadshus, fönsterbyte. Ändring till aluminium beklädd karm och båge. Avvisat.	SBK
2022-23	Uppställning av kärlskåp inom området.	SBK/Brf



*Bostadsrättsföreningarna Tele och Tellusborgshus strax efter uppförandet. L M Ericssons fabrik till vänster. Foto Centrum för Näringslivshistoria.*





*Bostadsrättsföreningarna Tele och Tellusborgshus strax efter uppförandet. L M Ericssons fabrik i övre vänstra hörnet. Foto Centrum för Näringslivshistoria.*



*Foton från anläggning och uppförande. Foto Centrum för Näringslivshistoria.*





*Vykort från det nyuppförda bostadsområdena, de tre första visar Brf Tellusborg, det sista Brf Tele.*

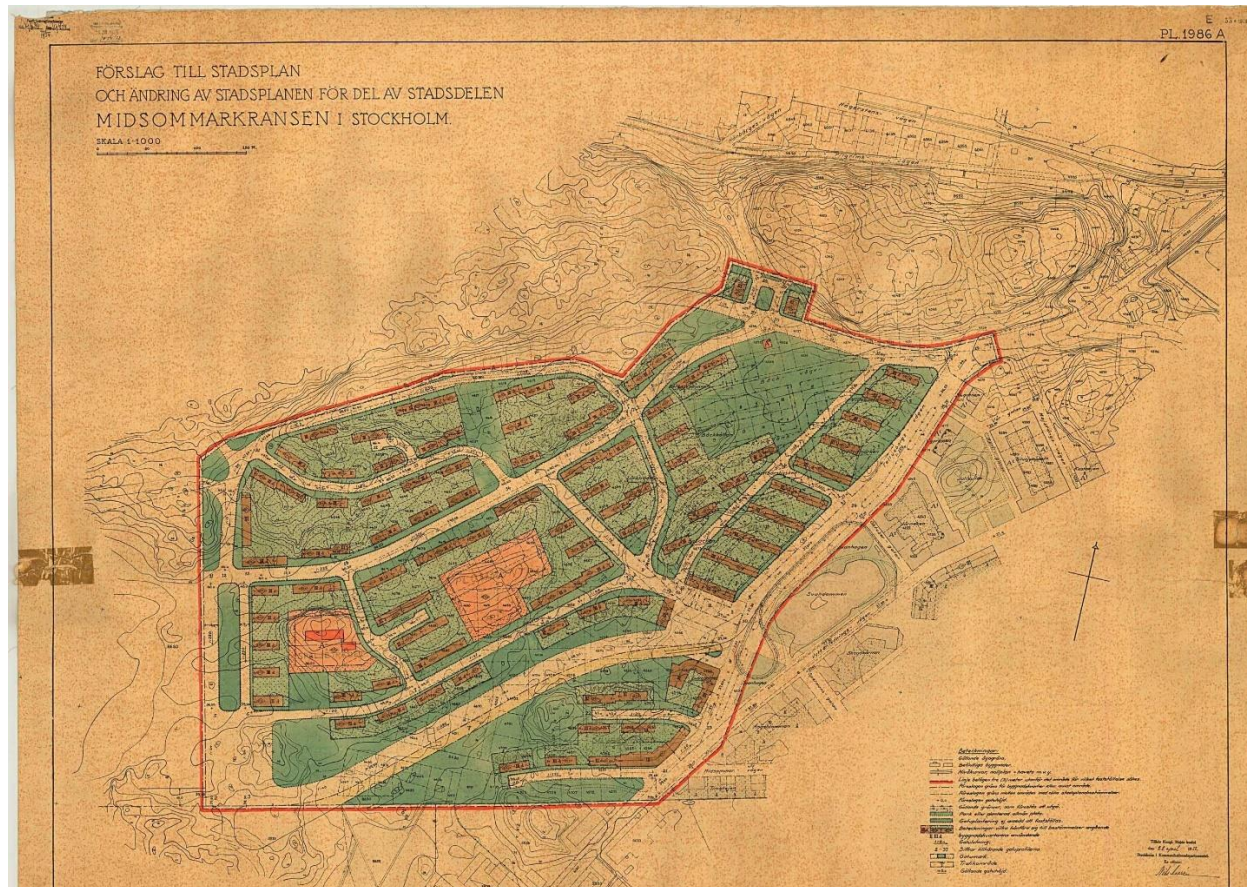


*Tobaksaffären mot L M Ericssons väg finns ännu kvar. Café i Posthuset vid Valborgsmässövägen 48. Panncentralen och tvättstugan vid Trettondagsvägen 12. Vädring på balkong, Valborgsmässövägen 29. Foto Centrum för Näringslivshistoria.*



## Författningsskydd

### Plan- och bygglagen



*Gällande plan är stadsplan 1986A vann laga kraft 1938. Planen anger bland annat vad marken ska användas till och hushöjder.*

## Stockholms stadsmuseums kulturhistoriska klassificering

I Stockholms stadsmuseums kulturhistoriska klassificering har Tellusborgshus fastigheter **grön** klassning vilket innebär ett högt kulturhistoriskt värde och betyder att bebyggelsen bedöms vara särskilt värdefull från historisk, kulturhistorisk, miljömässig eller konstnärlig synpunkt. Fastigheterna bedöms därav omfattas av Plan- och bygglagens skydd mot förvanskning och krav på varsamhet och anpassat underhåll.



### **Plan- och bygglagen kap 8**

**13 §** En byggnad som är särskilt värdefull från historisk, kulturhistorisk, miljömässig eller konstnärlig synpunkt får inte förvanskas.

**14 §** Ett byggnadsverk ska hållas i vårdat skick och underhållas så att dess utformning och de tekniska egenskaper som avses i 4 § i huvudsak bevaras. Underhållet ska anpassas till omgivningens karaktär och byggnadsverkets värde från historisk, kulturhistorisk, miljömässig och konstnärlig synpunkt. Om byggnadsverket är särskilt värdefullt från historisk, kulturhistorisk, miljömässig eller konstnärlig synpunkt, ska det underhållas så att de särskilda värdena bevaras.

**17 §** Ändring av en byggnad och flyttning av en byggnad ska utföras varsamt så att man tar hänsyn till byggnadens karaktärsdrag och tar till vara byggnadens tekniska, historiska, kulturhistoriska, miljömässiga och konstnärliga värden.



## Miljöbalken

Tellusborgshus ligger inom riksintresse för Kulturmiljövården enligt miljöbalken: LM Ericssons telefonfabrik och LM-staden i Midsommarkransen (AB 114). Motivering: *Industrimiljö omfattande LM Ericssons industrianläggning med närliggande enhetligt bostadsområde, etablerad under sent 1930-tal och successivt utvecklad under 1900-talet som en följd av förändringar i verksamheten. Miljön speglar den tidiga funktionalismens rationella strävanden inom arkitektur och planering, så som de kom till uttryck i fabriker och boendemiljöer med bostadssociala ambitioner.*

Uttryck för riksintresset: *Fabriksanläggningen från sent 1930-tal i utpräglad funktionalistisk stil med karaktäristiska glasade trapphus och med telekommunikationstorn från 1949. Till industrianläggningen kompletterande anläggningar och bebyggelse som tillkommit under 1900-talet för bl a kontorsändamål. Fabriksanläggningens dominans i miljön och tornet som landmärke. Centrumanläggningen från 1940-talet med centrumbyggnad i kombination med bostäder, torg, medborgarhus och butikslokaler. Förskolan LM-gården, belägen på en höjd ovanför centrumet. Det enhetliga bostadsområdet i nära anknytning till fabriksområdet utformat enligt modernismens principer om ljus och luft gällande såväl lägenheternas utformning som husens placering och gestaltning. Stadsplanepincipen "Hus-i-park" bestående av likartad smalusbebyggelse, placerade på rad i nordost-sydväst med tillhörande vägnät. Den medvetna placeringen av de standardiserade bostadshusen i den kuperade terrängen med sparade bergknallar och vegetation. Byggnadernas arkitektoniska detaljer.*

## Fornlämningsområde

Det finns inga registrerade fornlämningar inom området enligt Fornsök, Riksantikvarieämbetet.

## Kulturhistorisk karaktärisering och värde

### **Områdets mark och planläggning.**

Området är ett representativt exempel på den sk Stockholmsstilen med bebyggelsen varsamt inplacerade i terrängen. Marken karaktäriseras av bevarade, naturliga förhållanden såsom terrängvariationer, berg i dagen och gamla tallar. Därtill har träd och buskar av främst inhemska sorter planterats som framhäver naturmarken. På samma sätt bidrar i terrängen inpassade trappor av natursten eller betong till ett naturnära intryck. Utmärkande för ytorna mellan gatan och gatufasaden är marken är mer ordnad med t ex mer regelbundna trädrader men också här får urberget synas. Platser för mattpiskning utgör ett tidstypiskt inslag, liksom bevarade träsoffor med stålstomme, se bilder sid 33.

### **Byggnadernas form och volym, ursprunglig gestaltning**

Områdets byggnadstyp, lamellhus i form av smalhus, är typisk för 1930-talet och funktionalismen. De karaktäriseras av långsmala längor med ett djup på mellan 8-10 meter och lägenheter med ljus från två väderstreck och är väl representerat i Stockholms förorter.

### **Tidstypiska material och färgsättningar**

Putsade fasader i milda, varma kulörer är karaktäristiskt för byggnaderna, likaså de papptäckta pulpettaken. Områdets byggnader utmärks också av klinker kring entréer och butiker i olika omfattning. Karaktären är enkel och sparsmakad men med små variationer mellan varje länga.

### **Ursprungliga delar, fönster, dörrar mm**

Byggnadsdelar som granittrappor, ytterdörrar, balkongdörrar, fönstersnickerier och butikslokalernas fönster- och dörrpartier med mera är i hög grad bevarade vilket bidrar till det byggnadshistoriska värdet. Likaså



trapphusens planlösning och interiör med den svängda vangstycket, cementmosaik på golv och trappor, putsade väggar, handledare, globarmaturer, bevarade lägenhetsdörrar, foder och socklar.

### **Verksamheter**

Typiskt för bostadsområden från den här tiden är att i bottenvåningarna inrättades lokaler för olika verksamheter, bagerier, matvaror, butiker och hantverk. Förutom att det ger liv och variation i stadsbilden är det karaktäristiskt för byggnadernas utformning. Det bryter av i material och färgsättning. Samma verksamheter som vid uppförandet finns också kvar i vissa lokaler, t ex Söderbergs bageri vid Cedergrensvägen samt frisören och tobaksaffären vid L M Ericssons väg.

## Målsättning

Det övergripande målet är att behålla områdets karaktär och i vårdprogrammet föreslå åtgärder som bevarar markens, växtlighetens och byggnadernas kulturhistoriska värden. Detta genom att på lång sikt ta vara på och återställa områdets ursprungliga utseende avseende till exempel växtmaterial, utföranden, material och kulörer. Vid nya tillägg föreslås åtgärder som är anpassade till byggnadernas ålder och arkitektur. Angivna åtgärder/riktlinjer är korta beskrivningar som pekar ut inriktning och i de flesta fall behövs utförligare undersökningar och/eller projektering i samband med åtgärder.





## Riktlinjer för underhåll och ändringar

För att ta tillvara och skydda de kulturhistoriska värdena som bebyggelsen och marken har bör särskild hänsyn tas vid skötsel, underhåll och renovering.

### Mark

Inventering av den gröna miljön har gjorts vid två tillfällen för att få med vårbloomningen i form av lökväxter och tidigblommade buskar samt försommarblomningen vid tillfälle två. Samtliga gröna ytor inom Tellusborgshus område har inventerats och växterna har markerats på en plan över området, se bilaga. Texten beskriver de mest karaktäristiska och mest tidstypiska växterna liksom strukturer som trappor, stensättningar och piskplatser samt bänkar, piskställningar och torkställningar. Ytorna framför husen mot gatan ägs och sköts av Stockholms stad. Då det finns en hel del tidstypiskt växtmaterial där har det ändå tagits med i inventering då det bedöms vara till viss del ursprungliga och därmed ha höga värden.



*Berg i dagen är karaktäristiskt, både på gårdssidan och gatusidan.*

## Hårdgjorda ytor och strukturer

### Stensättningar och trappor

Trappor återfinns lite här och var, både för att ta upp höjder mellan olika husdelar samt mellan gårdarna för att man ska kunna ta sig från en nivå till en annan. Det finns trappor in till butikerna och till en del av entréerna. Trapporna är av natursten och gjuten betong men även kalksten har använts. Smäckra svartmålade handledare finns på många ställen.

De stensatta ytorna består av dels betongplattor, dels av kalksten i oregelbundna bitar. Ytorna belagda med betongplattor bedöms ha varit piskplatser. De med kalksten är mer påkostade och kan ha varit tänkta som sittplatser redan från början.



*Trappa av granitblock.*



*Granittrappa i friare utformning.*



*Gjuten trappa med smidesräcke.*





*Stödmur av kalksten.*



*Piskplats belagd med betongplattor.*



*Yta belagd med röd kalksten, omgiven av formklippta buskar.*

*Åtgärder/riktlinjer:* Betongplattorna liksom trappstegen av granit och kalksten bedöms vara ursprungliga. Även de gjutna betongtrapporna bedöms vara ursprungliga. Vid restaureringar är det viktigt att samma typ av material som redan finns används. Trappor av trä eller stål hör inte hemma i den här miljön.

### **Berghällar**

Området är bergigt med många befintliga berghällar som sparats och skickligt fogats in i den gestaltade miljön. Berghällarna har setts som en tillgång och inte ett hinder som måste sprängas bort. Vissa av husen har lagts på en berghäll som sticker ut under sockeln lite oregelbundet. Trappor, planteringar och uteplatser har också anpassats efter dem.

*Åtgärd/riktlinjer:* Berghällarna har från början varit en viktig del av miljön och har ett estetiskt värde. De bör hållas fria från överväxning eller annan övertäckning och fortsatt vara fullt synliga.



*Synliga berghällar är vanligt och förekommer både mot gatan och inne på gårdsmarken.*

## Växtlighet

### Träd

Området karaktäriseras i stor utsträckning av de många bevarade tallarna. De står i huvudsak som solitärer eller i klungor på gårdarna mellan husen och längs med gångstråken som binder samman huskropparna. Byggnaderna har placerats in fint mellan dessa och stor hänsyn måste ha tagits till tallarna vid byggnationen. I övrigt har det planterats många gatuträd som idag har nått imponerande volymer. Någon sorts körsbärsträd står på rad längs med Valborgsmässovägen vid det fd äldreboendet. På övriga delar av Valborgsmässovägen står en rad med lönnar. Andra vanliga trädslag är björkar bl a mellan husen. Några mindre äppelträd finns också, t ex bakom Valborgsmässovägen 21. Om det är en kärnsådd eller medvetet planterat är svårt att säga. Även ekar och oxlar förekommer.



*Åtgärd/riktlinjer:* Trädbeståndet, framför allt tallarna utgör en viktig del av områdets karaktär. Vid förnyelse av trädbeståndet ska samma trädslag som finns idag användas, dvs tallar, björkar, skogslönn eller tysklönn samt oxel. Om det finns andra önskemål ska en sakkunnig trädgårdsantikvarie tillfrågas. Trädens placering är också viktiga att behålla, de finns både i gaturummet som alléträd, även som friväxande solitärer inne bland husen. Den gestaltningen bör behållas.



*Tallar*



*Stig slingrar förbi en lönn.*



*Björkar*



*Lönnar utmed Valborgsmässövägen och Pingstvägen.*

### **Buskar**

Den huvudsakliga växtligheten inom området består av olika friväxande buskar. Antingen som solitärer eller i blandade buskage. Det finns också rester av syrener planterade för att utgöra en berså. De solitära buskarna kan vara utplacerade över en gräsyta mellan husen, eller vara medvetet planterade invid en vacker berghäll eller invid en gångväg. Det ger ett naturligt men ändå mycket genomtänkt intryck och skapar variation och blomning åt ytorna mellan bostadshusen. Det finns en stor variation av sorter; här finns bl a syren, fläder,



skogsolvon, olika sorters try, gullregn, måbär, hägg, hassel, rosenspirea, oxbär, getapel, buskrosor och snöbär. Även en stor uppstammad kornell finns på en yta mellan husen. Ett fint sätt att beskära en buske som egentligen blivit för stor för platsen.

*Åtgärd/riktlinjer:* Buskarna är till viss del från byggnadstiden. De är placerade på ett sätt som skapar en fin parkkänsla som är viktig att behålla. Buskarna är fint skötta även om de på vissa håll skulle behöva klippas ur och förnygras. Även en ren förnygringsbeskärning skulle i visa fall behövas. Några av de större buskagen skulle behöva rensas från sly och annan växtlighet som inte hör hemma där. Det finns en stor variation av busksorter i området så vid en förnyelse är det lätt att hitta befintliga sorter att välja mellan för att behålla karaktären.



*Berghällen accentueras av spirean.*



*Fint placerade buskar i matta av scilla.*



*Kornell*



*Syren*



*Vresros*



*Formklippt vid gångvägen*



*Gul buskros*



## **Perenner**

Användandet av perenner i den här typen av miljöer brukade vara relativt blygsam och användes i huvudsak invid portar och vid sittplatser. Det är också de som försvinner först då de kräver mer skötsel och behöver förnyas med jämna mellanrum. Det finns dock några tidstypiska tåliga perenner som var vanliga i användning och som återfinns här. *Bergenia* hittas på flera ställen i området, i flera fall växande utför en berghäll. Även vintergröna är vanligt. Invid ett av husen täcks en hel rabatt av ormöga. Gul fetknopp växer på berghällarna, det är en vild art men förekommer även medvetet odlad. Stora partier av iris växer på några ställen, de trivs på platser där annat har svårt att klara sig. De blir också långlivade och kan vara från tillkomsttiden. Här finns även en stor pion som också kan bli mycket gamla. Även silverav förekommer.

*Åtgärd/riktlinjer:* Antalet perenner är begränsat och de som finns utgörs av tåliga överlevare. De växer på lite olika ställen runt om i området, inte alltid där de är så synliga. Viktigt att se till att de inte grävs bort eller försvinner i sly och ogräs. Önskas det nya planteringar ska det anläggas invid portar eller uteplatser där de är mer synliga. För lämpliga sorter ska sakkunnig trädgårdsantikvarie rådfrågas.

## **Lökväxter**

En hel del lökväxter hittades, framför allt påskliljor av olika sorter. Ofta planterade längs med husväggarna, inte bara vid entréerna utan också mot de gröna gårdarna. Snödroppar hittades liksom stora mängder vintergäck. Det finns även partier med scilla.

*Åtgärd/riktlinjer:* De lökväxter som finns är sådana som kommer åter från år till år och sprider sig av sig själva. De utgör ett vackert inslag på våren och uppskattas av bin och humlor då annan blomning är sällsynt. Se till att befintliga lökväxter inte grävs bort och plantera gärna fler av samma sorter. Plantering av smålökar som scilla, snödroppar och vintergäck kan gärna göras i partier på gräsytor. Narcisser som påsk- och pingstliljor gör sig bäst i klungor invid portar och sittplatser.



*Vintergröna*



*Bergenia växer över en berghäll.*



*Ormöga*



*Iris*



*Vintergäck under uppstammad buske.*



*Gult fetblad*



*Scilla*



*Påsklilja*



## Inredning

Ett viktigt inslag i bostadsområdena var att på ett lättillgängligt och praktiskt sätt möjliggöra skötseln av hemmen. Husmödrarna skulle i sin närmiljö kunna sköta tvätt och städning. Det gjorde att piskställningen för mattor var vanliga inslag liksom tvättlinor. De flesta av de stensatta piskplatserna har idag ingen piskställning kvar utan har blivit omgjorda till uteplatser. En piskställning hittades liksom en ställning för hängning av tvätt. Tidstypiska soffor finns på några ställen, en i en grusad liten berså invid en tall.

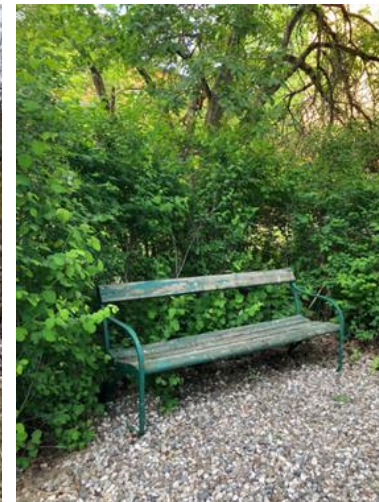
*Åtgärd/riktlinjer:* Äldre inredning utgör tidstypiska inslag som bör bevaras på plats och underhållas. Idag är dessa funktioner nästan alltid försvunna. De äldre sofforna är viktiga att spara och restaurera om det behövs. Ska nya köpas välj gärna bänkar i samma stil.



*Piskställning*



*Ställning för tvättlina.*



*Soffa som förekommer.*

## Exteriör

### Sockel

Socklarna är putsade och avfärgad grå. Det förekommer både slät puts och spritputs och i olika grå nyanser, t ex NCS S 3502-Y, eller 6505-Y.

*Åtgärd/riktlinjer:* Nuvarande putsbehandlingar behålls. Ursprunglig färgsättning undersöks i samband med kommande underhåll men nuvarande gråa kulörer bedöms vara väl anpassade efter nuvarande färgsättning på fasaderna.

### Putsade fasader och kulörer

Fasaderna har en infärgad tunnputs, ursprungligen bör det ha varit en slät brädriven puts. Senaste fasadrenoveringen utfördes omkring år 1990-92. Inför ommålningen gjordes en dokumentation över då befintliga kulörer som beskrevs med NCS-koder. Enligt underlaget fick de åter samma kulörer men med vissa undantag, se bilaga 1. Idag är putsfärgerna delvis blekta. Skrapar man lite på tunnputsen återfinns äldre lager och de överensstämmer mer eller mindre med nuvarande kulörer. I föreningens arkiv finns också ett dokument från 1961 med koder som inte längre används. Där anges att hängrännor och stuprör ska målas mörkgröna och takfoten grå på samtliga hus, se bilaga 1.

Avloppsstammarna ligger sedan 1970-talet i schakt, synliga i fasad genom vertikala slitsar med täckskivor, eventuellt av eternit, som målats/putsats likt fasadfärgen. Avvikelsen i kulörer mellan slitsarnas inklädnad och putsen varierar mellan de olika fasaderna. Kulöravvikelser efter klottersanering förekommer också.

*Åtgärd/riktlinjer:* Nuvarande putsbehandlingar sitter bra men vid framtida underhåll bör en mer autentisk putsyta återskapas. Ursprunglig färgsättning undersöks i samband med kommande underhåll och ett

färgsättningsprogram som tar med alla exteriöra byggnadsdelar tas fram av sakkunnig inom puts och äldre färgsättning. Om slitsarna behålls kräver deras ytbehandling särskild omsorg för att smälta in bättre. Vid kompletterande målning efter t ex klottersanering bör krav på rätt kulör ställas.



*Fasaderna delas upp av slitsar.*



*Slät puts på sockel. Avvikande kulör på bottenvåningen.*



*Spritputs på sockel.*

## Klinker kring entréer

Vid entréer till trapphus och butikslokaler samt kring butiksfnster sitter sedan uppförandet rektangulära klinker. Det förekommer i några varianter av färg och format och de flesta bedöms vara ursprungliga, t ex de vanligast förekommande i ockrafärgade, flammiga toner med matt yta i formatet 105 x 215 mm. Även vita, blanka klinker i något mindre format, 103 x 210 mm bedöms vara ursprungliga, de finns t ex utmed Valborgsmässövägen och LM Ericssons väg, samt matt grågröna klinker.

Mörkt gröna och bruna klinker med blank yta förekommer och vid caféet på gaveln på hus 06 har nyligen blåa, blanka klinker satts upp. Dessa mer färgstarka klinker bedöms vara utbytta.



Vid restaurangerna på Cedergrensvägen 61 och LM Ericssons väg 17, kvarteret Spaljéträdet 3, har klinker ersatts med sjösten respektive grön mosaik vid hus 18 respektive 19.

Den ockrafärgade klinkern är i huvudsak i gott skick även om skador förekommer, främst utmed mark eller fysiska skador vid hörn eller dylikt. På blanka klinkern förekommer mer skador, vissa med stort bortfall av ytskiktet.

*Åtgärd/riktlinjer:* Klinkeromfattningarna är karaktäristiskt för området och viktiga att behålla. Vid smärre skador kompletteras med likvärdiga. Vid större byten väljs klinker i ungefär samma format, ca 105 x 215 mm. Klinker av samma kulör och typ väljs vid varje husgrupp/länga, och kulören ska ligga nära de ursprungliga. En viktig detalj är de rundade kantplattorna för hörn. Sakkunnig bör anlitas för att hitta ersättningsplattor.

Partier av klinker som sitter bra och är oskadade bevaras, lösa klinker sätts på plats och fogas så att inte fukt tränger in och orsakar frostsprängning. Skador på klinker uppstår främst nedtill på väggarna, ofta kan det kopplas till förhöjda marknivåer men vissa klinker kan vara av sämre kvalitet. En övergripande inventering av skadeorsaker och förslag på åtgärder tas fram av sakkunnig.



*Tre varianter på klinker, Cedergrensvägen 43-59, hus 15.*



*Valborgsmässov. 22, hus 6.*



*Hus 16 Cedergrensvägen 29.  
Hus 8 Valborgsmässoägen 25.  
Ursprungliga klinker.*

*Hus 02, Pingstvägen, och nr  
15, Cedergrensvägen 39.*

*Hus 19, L M Ericssons  
väg 15-17.*

*Hus 18 och 20, Cedergrensvägen  
61 och L M Ericssons väg 19. De  
vita är troligen ursprungliga.*

## Takfot

Takfotens undersida har endast besiktigats från marken. Den är brädklädd med synliga sparrar. Färgen är vit/ljusgrå och i dåligt skick.

*Åtgärd/riktlinjer* Ursprunglig färgsättning på takfotens undersida undersöks i samband med kommande målning och underhållsarbeten. Ett färgsättningsprogram som tar med alla exteriöra byggnadsdelar tas fram. En ljus kulör bedöms vara väl anpassad efter byggnaderna, linoljefärg rekommenderas.



*Takfot med flagnas färg.*



*Hängskiva.*



*Takfönster i hus 12, Trettondedagsv.*

## Tak med plåtavtäckningar

Taken är täckta med svart papp. Vindskivor och andra inklädnader är av svart plåt. Äldre svartvita foton visar en ljus färgsättning på vindskivorna och kortare hängskiva/inklädnad av vindskivan än nuvarande. Det finns ett takfönster/inglasad terrass i hus 12.

*Åtgärd/riktlinjer:* Färgsättningen på vindskivor, hängrännor och stuprör bör inför byten eller underhållsmålning undersökas. Ett färgsättningsprogram tas fram av sakkunnig där dessa delar och fasadkulörerna samordnas utifrån ursprungligt utförande. Troligen kan plåt och puts ha haft samma kulör.



## Stuprör och hängrännor

Stuprör och hängrännor är av svart plåt och bedöms vara relativt nya, senast från fasadarbetena under 1990-talet men troligen yngre. Rören har pressade böjar. På äldre foton är stuprören målade i ljus kulör.

*Åtgärd/riktlinjer:* Färgsättningen på vindskivor, hängrännor och stuprör bör inför byten eller underhållsmålning undersökas. Ett färgsättningsprogram tas fram av sakkunnig där dessa delar och fasadkulörerna samordnas utifrån ursprungligt utförande. Troligen kan plåt och puts ha haft samma kulör.

## Skorstenar och huvar

Skorstenar och huvar är klädda med svart plåt.

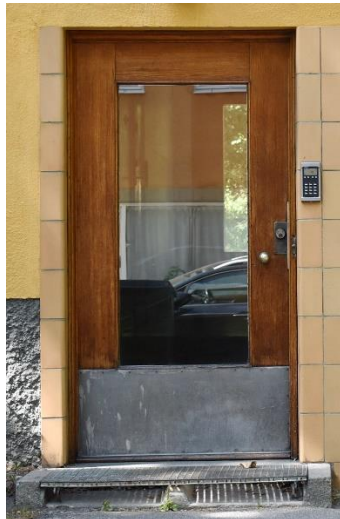
*Åtgärd/riktlinjer:* Nuvarande utförande behålls.

## Entrédörrar till trapphus

Entrédörrarna till trapphusen är av fernissad ek i karm av ek med ett stort glasparti och hög sparkplåt.

Undersökta dörrar har försetts med isolerglas med kompletterande trälist på insidan. Bredden på dörrbladens ramverk samt glaslisten varierar något mellan olika fastigheter vilket kan tyda på några har ersatts med nya, men helhetsintrycket inom området är att dörrarna är väl bevarade. Trycke är en rund rostfri knapp. Det förekommer också draghandtag på gårdssidorna. På karmarna sitter en bevarad ringklocka som inte är i funktion. På fasaden intill sitter en kortläsare.

*Åtgärd/riktlinjer* Ursprungliga dörrar med beslagning är karaktäristiska för området och bidrar i hög grad till det kulturhistoriska värdet. De underhålls kontinuerligt med linoljefernissa eller likande. Om skador uppstår ska de lagas i med träslag och ytbehandling lika befintligt.



*Entréddörrar med smala ramar respektive breda ramar. Entréddörr av ek vid butik/lokal.*

## Entréddörrar och fönster vid butiker och lokaler

Flera ursprungliga butiksdörrar och fönster av fernissad ek är bevarade. Butiksdörrar har samma utseende som trapphusens med glasning och hög sparkplåt. Det finns också nytillverkade kopior av ek. Ett stort antal butiksdörrar har också bytts ut och det förekommer till exempel bruneloxerade, glasade aluminiumdörrar och trädörrar med slät, brunbetsad panel. Till caféet i hus 11, Trettondagsvägen 34, har nya partier tillverkats och behandlats med en fernissa som flagar. I lokalen på hus 06, Valborgsmässövägen 32, har fönstren bytts ut till vitmålade metallpartier. Flera äldre partier har också täckmålats, vanligen vita men det finns också bruna och röda.

*Åtgärd/riktlinjer:* Ursprungliga dörrar och fönster bevaras och underhålls likt dörrar till trapphusen.

Täckmålade dörrar bör vid kommande underhåll skrapas rena från färg och ursprunglig ekyta återställas. Om



den täckmålade eken har mörknat och det är svårt att få upp samma varma ekkulör som ursprungligen kan ett alternativ vara att måla en enkel imiterande ekådring. Fönsterbleck målas ekfärgade/bruna.

På sikt bör övriga utbytta fönster- och dörrpartier ersättas med ekpartier lika ursprungligt utförande. Som förlaga används befintliga, bevarade dörrar till butikslokaler samt äldre foton.

### Balkongdörrar

Balkongdörrarna är ursprungliga trädörrar med varierande ytbehandling. De flesta är målade vita på utsidan och även på insidan, andra är fernissade på insidan. Det finns också balkongdörrar i vid Pingstvägen som är fernissade på båda sidorna. Dörrarna har en handledare på insidan. Dörrarna har försetts med en isolerruta på insidan med en kompletterande glaslist.

*Åtgärd/riktlinjer:* Dörrarna är karaktäristiska för område och bevaras och underhålls likt trapphusdörrarna. Vid framtida ommålning undersöks ursprunglig färgsättning på de täckmålade dörrarna. De övriga behandlas med linoljefernissa eller motsvarande.



*Balkonger med räcken samt balkongdörrar dörrar med olika ytbehandlingar.*

## Trappor vid entréer med handledare

Beroende på marknivåer finns en granittrappa med ett eller flera steg samt skrapgaller framför varje entré. I vissa lägen ligger gallret i marknivå infattat i ett granitsteg. Vid trappor finns enkla svartmålad handledare. Vid källarnedgångar är trapporna i regel gjutna av betong. Handledare och räcken av mer dekorerade utförande finns också.

*Åtgärd/riktlinjer:* Granittrappan med skrapgaller samt handledare tillhör ursprungligt utförande och underhålls och bevaras. Likaså trappor av betong. Handledare av enklare utförande väljs vid byten.



*Typisk trappa respektive trappsten av granit med skrapgaller.*



*Betongtrappa.*

## Fönster

Fönster till lägenheter är huvudsakligen ursprungliga, kopplade fönster av trä. Det är främst utåtgående tvåluftsfönster med lika stora lufter. Till vardagsrum sitter inåtgående fönster med en större och en mindre luft. De har droppnäsa av trä. Till badrum sitter inåtgående enluftsfönster. I källarvåningarna sitter främst enluftsfönster. Vid t ex Söderbergs bageri på Cedergrensvägen, hus 15, och före detta Posten/Landet, hus 22, förekommer andra fönstertyper. Det förekommer också utbytta fönster i instickskarm. De är inåtgående med fönsterbleck på bågen. Nuvarande kulör är vit.

*Åtgärd/riktlinjer:* Ursprungliga fönster är en väsentlig del av byggnaden karaktär och bidrar i hög grad till det kulturhistoriska värdet. Fönster och karm ska bevaras. Behöver nya tillverkas utförs de som kopior av originalet. Instickskarm utförs ej, de minskar fönsterytan och ger ett klumpigt utseende.

Inför ommålning undersöks ursprunglig kulör och fönstren tas med i färgsättningsprogrammet. Nuvarande ljusa kulör bedöms vara väl anpassad efter byggnaderna.



*Ursprungliga fönster till sovrum med utåtgående bågar, respektive vardagsrum med inåtgående bågar.*



*Utbytt fönster i instickskarm med inåtgående bågar.*

## Balkonger

Balkonger sitter på våning 1 trappa i anslutning till trapphusen. Det utgörs av en armerad betongplatta med smidesräcken fästa i plattans utsida och i yttervägg. Räckena har en fyllning av krenelerat nät. Smide och nät är svartmålade, betongplattan omålad. Balkongplattorna bedöms ha gjutits om vid något tillfälle. Äldre svartvita foton visar att balkongerna hade en ljus färgsättning. Balkongerna är för övrigt välbevarade med ursprunglig placering, infästning av räcken och nät.

*Åtgärd/riktlinjer:* Balkongernas placering och utförande bevaras. Ursprunglig färgsättning undersöks i samband med kommande underhållsmålning och ett färgsättningsprogram som tar med alla exteriöra byggnadsdelar tas fram av sakkunnig. Balkongerna bör få en ljusare färgsättning.

## Entrébelysning vid trapphus

Över varje trapphusentré sitter en ljusarmatur med gatunummer. Den vanligaste typen är en trekantig modell med metallstomme och vit kraftig plast med siffror av svart plast. Det förekommer också en rektangulär lådformad modell. Ursprungligen var det en trekantig kupa monterad uppifrån i porslinsfot, den finns inte längre i produktion. Förslag på kompletteringsarmatur finns i bilaga. På gårdssidorna sitter ofta en glob i vitt glas eller en platt cylinder med vit plast.

*Åtgärd/riktlinjer:* Den trekantiga modellen som sitter vid de flesta trapphusentréer bygger på samma princip som de ursprungliga. De passar bra in i miljön och behålls och underhålls. Vid byten se förslag i bilaga. Vita glober och cylinderformade kupor fungerar också bra i gårdsmiljön och bör väljas vid byten och kompletteringar.



## Entrébelysning vid butiker och lokaler

Vid butiker och lokaler finns flera olika exempel på armaturer.

*Åtgärd/riktlinjer:* En mer enhetlig och anpassad typ av armaturer är önskvärt. Till exempel följande förslag.



*Två varianter på entrébelysning, den vänstra överensstämmer bäst med ursprunglig belysning.*

*Två mindre bra varianter på utomhusbelysning.*



*Två bra varianter på utomhusbelysning för gårdssidorna och vid butiker.*

## Fd Panncentral och tvättstuga

I hus 13, Trettondagsvägen 12-16, låg det ursprungligen ett pannrum och en tvättstuga samt en stor ateljé. Det innebär att fasaderna har ett annat utförande avseende fönsters storlek och placering. Till stora garageportar av stål går en ramp och en utvändigt gjuten betongtrappa med skärmtak finns på östra gaveln. Det stod en hög murad skorsten vid norra fasaden som revs 1998.

*Åtgärd/riktlinjer:* Denna del av byggnaden har en egen karaktär som är viktig att bevara. Entrépartiet bör på sikt bytas till ett ekparti, ursprunglig färgsättning på smidet i balkongräcket undersöks och målas ljust, utvändigt trappa med räcke och skärmtak till entrédörren underhålls och bevaras.



*Södra fasaden.*



*Trappa med skärmtak på gaveln.*



*Norra fasaden.*

## Posthuset/Landet

I hus 22, Valborgsmässövägen 48, låg ursprungligen ett postkontor och bank. Byggnaden är en våning lägre än övriga med höga fönster, ett burspråk, ett brett kopparklätt skärmtak med mera. Byggnaden har också byggts till och fasaderna har ändrats med nya dörr- och fönsterpartier och en entréutbyggnad som är dåligt anpassad efter byggnaden. Nu ligger här en restaurang och omsorgskontor.

*Åtgärder/riktlinjer:* Byggnaden har en egen karaktär med flera ursprungliga eller äldre detaljer som bör bevaras. Till dessa delar hör t ex ursprungliga fönster med olika indelning, skärmtaket med kopparplåt och panelklädd undersida, klinker och burspråk. Inför fasadförändringar görs en förundersökning för att ringa in ursprungliga delar av kulturhistoriskt värde samt föreslå ändringar av vissa tillägg så att de bättre anpassas till byggnaden.



*Skärmtaket bedöms vara ursprungligt.*





Ursprungligt burspråk med koppartak. Ut-rymningstrappa har tillkommit senare.



Entréutbyggnad från 1980-talet.



Hus 22, Spaljéträdet 3. En ursprunglig bygglovsritning, justeringar kan ha förekommit. SBK.



## Interiör – entréer och trapphus

### Golv och socklar

Golven består av cementmosaik i entré, våningsplan och i själva trappstegen. I källarplanen är det slipad betong. Socklar är släta och låga av trä, målade ljusgrå. I trapploppen finns målad skursockel, grå.

#### *Åtgärd/riktlinjer:*

Golven är ursprungliga och rengörs och underhålls med lämpliga metoder. För cementmosaik rekommenderas torra rengöringsmetoder i första hand. Vid behov av kraftigare rengöring används omväxlande såpa och pH-neutralt allrengöringsmedel, se bilaga. Socklar bevaras och tas med i undersökning av ursprunglig färgsättning och förslag på ny färgsättning.

### Trappor och handledare

Trappan är av ljusgrå cementmosaik. Sättsteget har en fasad profil. Vangstycket svänger sig uppåt och är av kraftig plåt och är täckmålat i olika kulörer. Handledare är ursprungliga, runda av trä med metallfästen och svarvad knapp.

*Åtgärd/riktlinjer:* Trapporna är ursprungliga och underhålls med lämpliga metoder. Handledarna bevaras och behandlas vid behov med olja eller fernissa.

### Väggar och tak

Väggar och tak är slätputsade. Väggar är målade med en vattenbaserad färg i olika kulörer med en hög bröstning som avslutas med ett smalt streck. Däröver är väggarna vitmålade liksom taket.

*Åtgärd/riktlinjer:* Nuvarande måleri och färgsättning är i bra skick men motsvarar inte byggnadens ålder och välbevarade interiör. Inför framtida ommålning undersöks ursprungliga kulörer och färgtyper av målerikonservator och ett färgsättningsprogram som överensstämmer med byggnadens ålder tas fram. Det avser alla målade delar: väggar, tak, lägenhetsdörrarnas foder, dörr- och fönsterpartier i trapphusen, socklar, smidesräcken och handledare.

## Lägenhetsdörrar

Ursprungliga lägenhetsdörrar är släta, fanerade (troligen alm) och fernissade dörrar med släta gråmålade foder. Det förekommer breda partier med två dörrblad för att göra det möjligt att ta in större möbler. Ringklocka sitter på fodren. En stor del av dörrarna är utbytta till säkerhetsdörrar med olika fanértyper och vitlackerade foder.

*Åtgärd/riktlinjer:* Ursprungliga lägenhetsdörrar bidrar starkt till byggnadernas kulturhistoriska värden och ska i första hand bevaras. Åtgärdsprogram för att förbättra de ursprungliga dörrarna avseende brand- och inbrottsskydd samt minska ljud tas fram av arkitekt.

Vid byte till säkerhetsdörrar tas en gemensam standard fram som innehåller följande punkter: Krav på ytskikt av alm eller likvärdigt ljust trä som fernissas, träfoder återanvänds eller tillverkas med samma profil som ursprungliga och med gerade hörn samt att gångjärnen målas i samma kulör som foder.

## Armaturer

I trapphusen är globarmaturer på förnicklad/rostfri metallsockel vanliga. I källarvåningen sitter ofta en platt cylinder med ljus plastkåpa. Det finns också andra glober med toppig form.

*Åtgärd/riktlinjer:* Nuvarande globarmaturer bedöms vara ursprungliga eller av ursprunglig typ och bevaras. Den platta cylindern fungerar också bra i trapphusen.

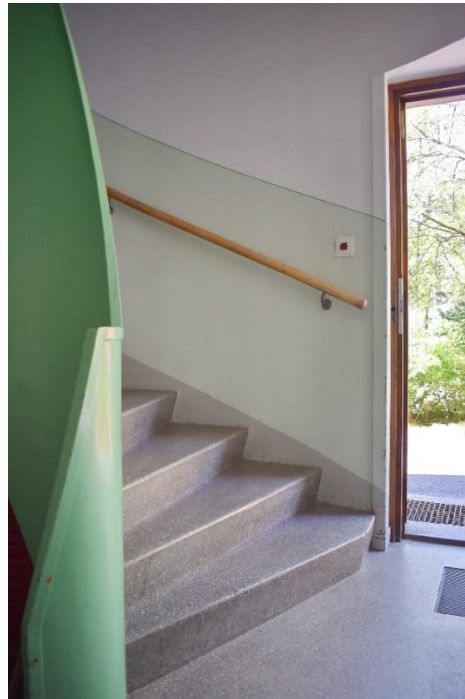
## Informationstavlor och radiatorer

Tavlor med information och namn har ramar av naturfärgad aluminium. I flera trapphus sitter flensradiatorer.

*Åtgärd/riktlinjer:* Nuvarande tavlor är moderna men ger ett neutralt intryck. Vid framtida byten kan t ex en fernissade ram av ek väljas. Radiatorer kan vara ursprungliga. Vid byte väljs åter flensradiatorer från t ex Lenhovda.



*Entrédörr från insidan.*



*Golv och trappsteg är av grå cementmosaik.*



*Trappornas vangstycke har en spännande form. De är målade i olika klara färger.*



*Ursprungliga lägenhetsdörrar av alm med pardörr för att kunna ta in större möbler.*



*Ursprunglig lägenhetsdörr.*



*Utbytt säkerhetsdörr.*



*Välbevarade detaljer såsom globlampa och flensradiator.*





*Balkongdörrar i olika utföranden. Vålbevarade detaljer såsom handledare med fäste, lucka till sopnedkast och skylt med ordningsregler.*

## Källor och litteratur

### **Tryckta källor**

Stockholm utanför Tullarna Nittiosju stadsdelar i ytterstaden Redaktör Göran Söderström Stockholmia förlag  
2003

### **Otryckta källor**

Brf Tellusborgs arkiv

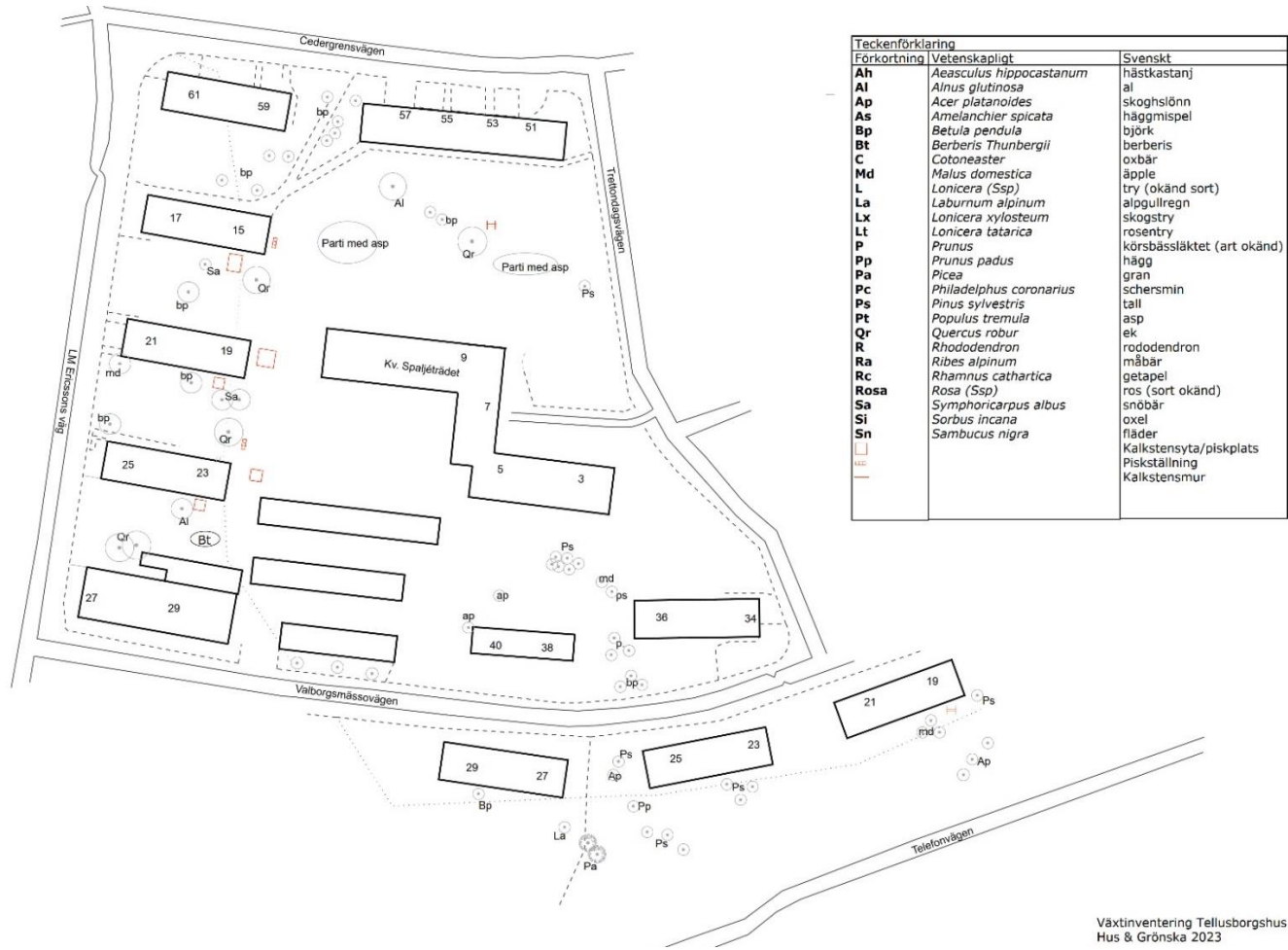
Centrum för Näringslivshistoria. Arkiv.

Stockholms stad, Stadsbyggnadskontorets arkiv, planer och bygglov.

Stadsarkivet, Gatukontorets Parkavdelnings register över parkritningar – Midsommarkransens  
stadsplaneområde, ärendenummer 227.

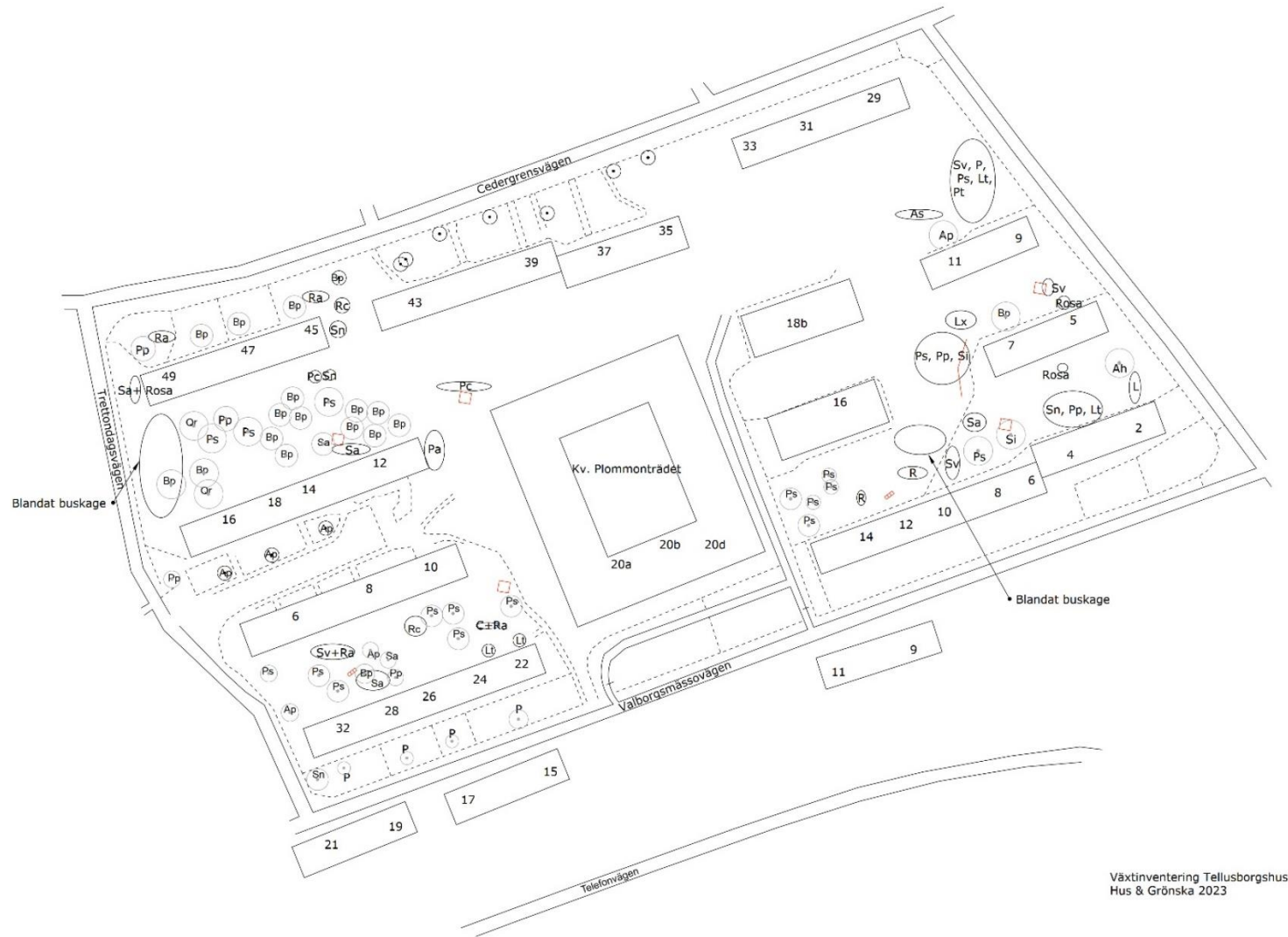
# Bilagor

## Bilaga 1 Växtinventering



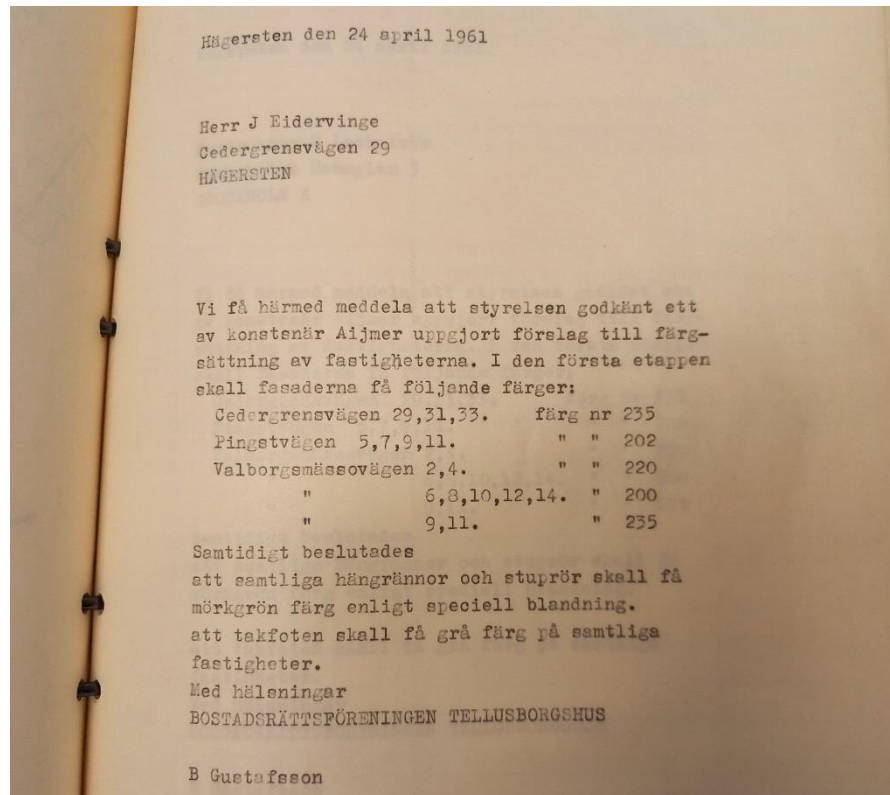
Växtinventering Tellusborgshuset  
Hus & Grönska 2023



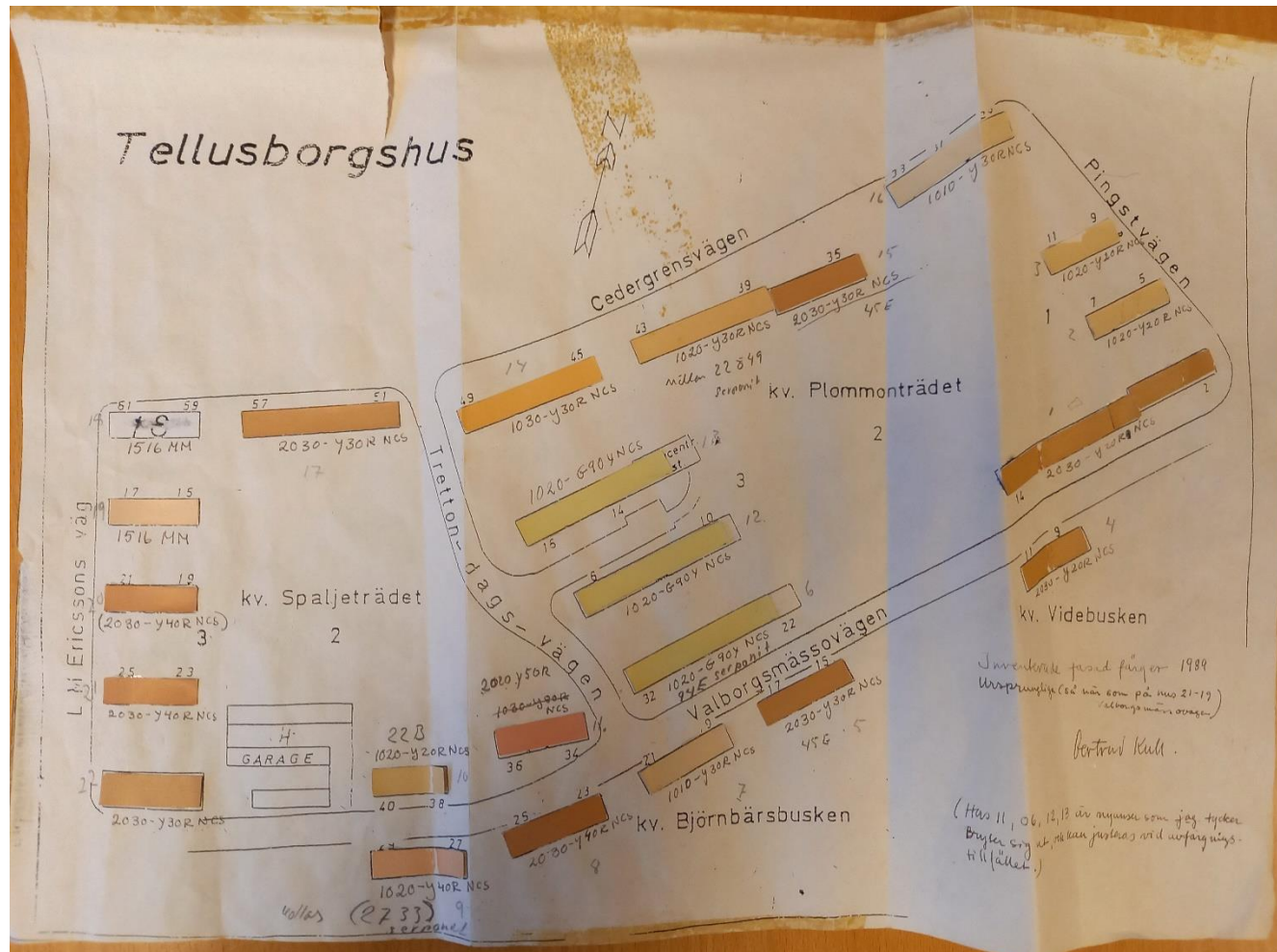


Växthinventering Tellusborgshus Hus & Grönska 2023

## Bilaga 2 Äldre färgsättning



1961. Av styrelsen godkänt färgsättningsförelag av "konstnär Aijmer", sannolikt Lars Aijmer född 2 juni 1905 i Stockholm, död 1978 i Stockholm. Han anställdes som färgkonsulent vid Stockholms stads byggnadsnämnd 1945. (källa Wikipedia) Ur bostadsrättsföreningens arkiv. Kulörbeteckningarna har inte kunnat identifieras.

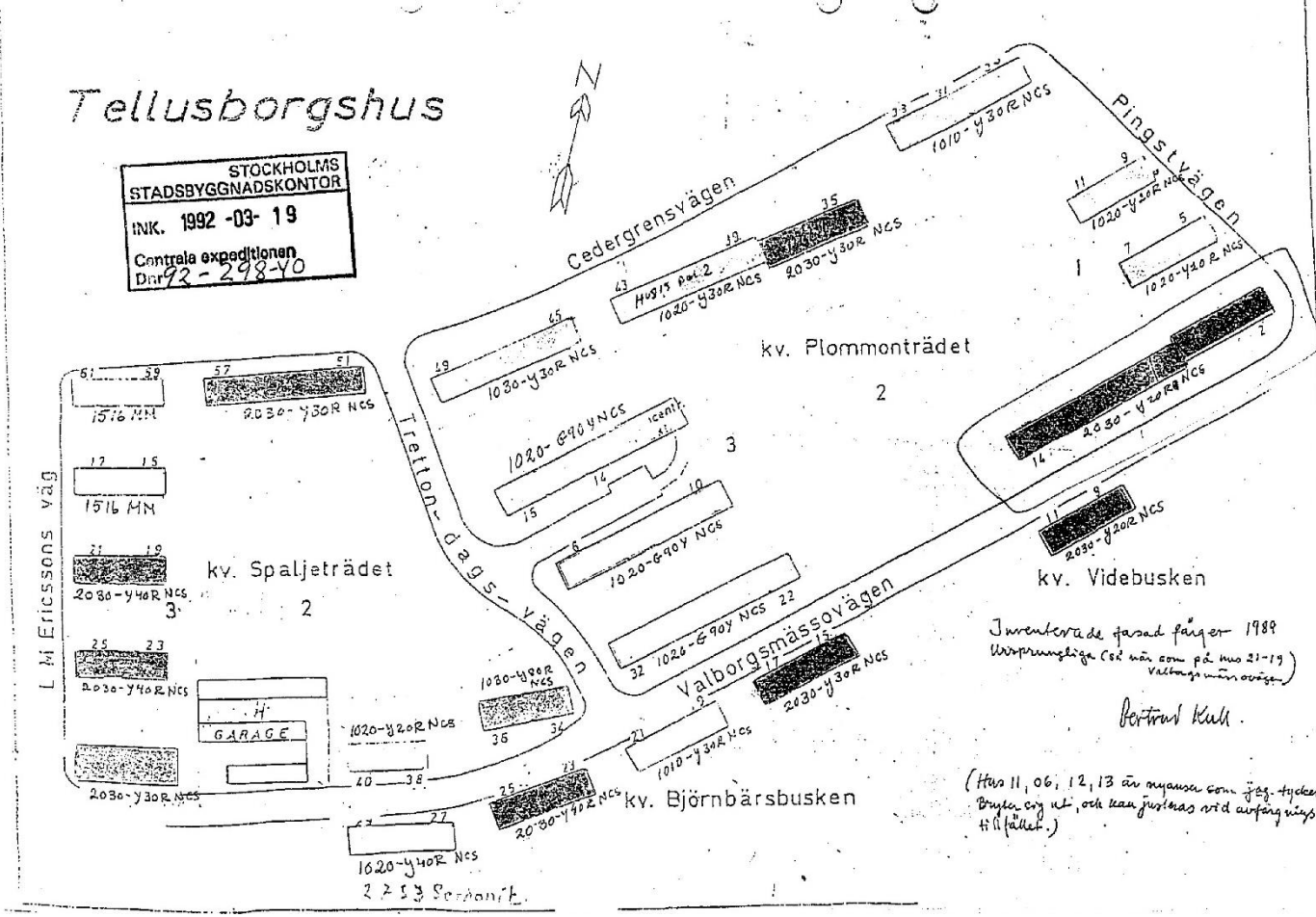


Inventerade fasadfärger 1989 av arkitekt Gertrud Kull. Ursprungliga, så när som hus 19-21 Valborgsmässövägen (enligt anteckning på planen). Ur bostadsrättsföreningens arkiv. Kopia i svartvitt, se nästa sida.



# Tellusborgshus

STOCKHOLMS  
STADSBYGGNADSKONTOR  
INK. 1992-03-19  
Centrala expeditionen  
Dir. 92-298-YO



Inventerade fasad färger 1989  
Ursprungliga Cor när som på hus 21-19  
Valborgsmässövägen

Bertold Kull

(Hus 11, 06, 12, 13 är nyanser som jag tycker  
bryter sig ut, och kan justeras vid anläggning  
- H i fallet.)

### Bilaga 3 Armaturer



Ursprunglig husnummerarmatur,  
Valborgsmässövägen 29.  
Trekantig modell monterad uppifrån i porslinsfot.

Alternativ 1



Husnummerkupa,  
vägg artnr EA16214  
cm hög.  
och  
Porslinssockel 99  
mm, vit rak IP54  
Nacka byggnadsvård

Alternativ 2



Larsberg. 14 cm hög.  
Munblåst glas,  
sockeln kan fås i  
önskad kulör.  
Från Blond.

## Bilaga 4 Skötsel­anvisningar cementmosaik

*Ur Skötsel­anvisningar för känsliga miljöer. Statens fastighetsverk.*

Slipade och polerade cement-, betong- och terrazzogolv finns ofta i trappuppgångar och entréer. Om golven är slipade och polerade är de lätta att våttorka. För cement-, betong- och terrazzogolv rekommenderas i första hand torra rengöringsmetoder. När våtrengöring är nödvändig, är det bäst att omväxlande skura med såpa och skura med pH-neutralt allrengöringsmedel.

Såpan bygger upp ett skyddande skikt i och på golvet. Efter ett antal våtrengöringar med såpa blir det skyddande skiktet för tjockt och börjar i stället att dra åt sig smuts. Överskottet av såpa gör att golvet ser smutsigt och kletigt ut. Såpan tas då bort med en våtrengöring med ett pH-neutralt allrengöringsmedel. Efter en våtrengöring med ett allrengöringsmedel används såpa ett antal gånger igen.

**Grundstädning:** Dammsug golvet med ett dammsugarmunstycke med borst eller torrmoppa.

**Våttorkning:** Våttorka golven med vatten och såpa vid behov. Dosera såpan enligt anvisningen på förpackningen. Tänk på att det kan bli halt med mycket såpa. Använd inte mer vatten än nödvändigt. För mycket vatten kan leda till att fogarna luckras upp och att stenplattorna spricker och lossnar. Våttorka emellanåt golvet med pH-neutralt allrengöringsmedel i stället för såpa.

**Undvik:** Cement och mosaikgolv skadas av starka rengöringsmedel, syror, starkt alkaliska medel och portätande medel som golvpolish.